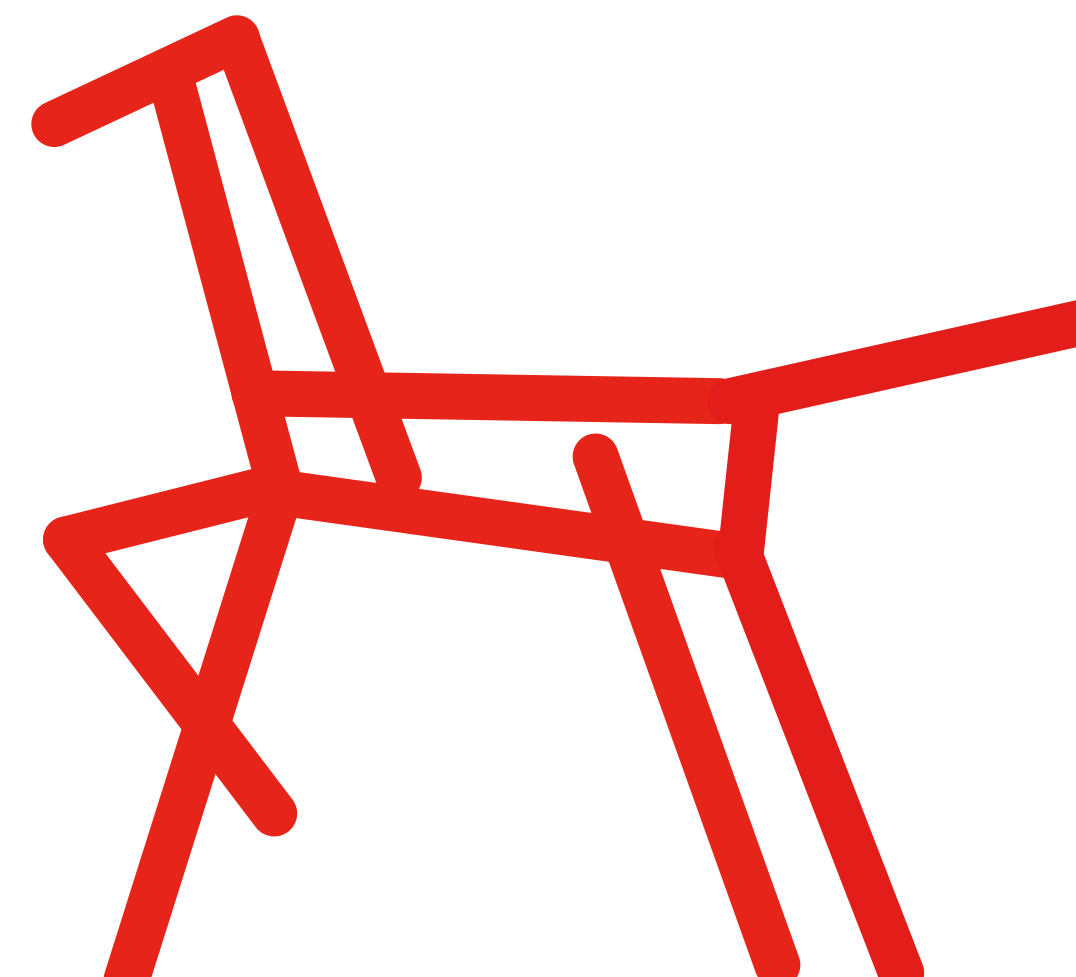


**МЕТОДИЧЕСКОЕ СОПРОВОЖДЕНИЕ
ПЕДАГОГОВ И РОДИТЕЛЕЙ
ПО ВОПРОСАМ БЕЗОПАСНОСТИ
ДОРОЖНОГО ДВИЖЕНИЯ
НЕСОВЕРШЕННОЛЕТНИХ**

ИНСТИТУТ ВОСПИТАНИЯ



О спикере

Анастасия Львова

- Специалист отдела проектов и программ ФГБНУ «Институт изучения детства, семьи и воспитания»
- Выпускница программы «Школа тренеров и модераторов» (трек «Модераторы») Мастерской управления «Сенеж»



Психофизиологические и возрастные особенности несовершеннолетних и их учет в педагогическом процессе по обучению безопасному поведению на дорогах

Основные отрицательные возрастные и психологические особенности:

- преобладание произвольности психических процессов над произвольностью, т. е. «хочу» преобладает над «надо»;
- импульсивность (из-за особенностей развития нервной системы на данном этапе);
- слаборазвитый самоконтроль действий;
- неумение прогнозировать ситуацию;
- фрагментарность восприятия;
- неумение реально оценить ситуацию (еще не может выделять главное и второстепенное);
- до 13 лет у ребенка не развито чувство опасности;
- негативизм, как проявление чувства взрослости через отказ от привычных моделей поведения;
- переоценка своих возможностей;
- неумение брать на себя ответственность за свои действия;
- склонность к риску как способ самопознания;
- привлечение внимания референтной (значимой) группы к своей личности неоправданным риском, нарочитым игнорированием правил дорожного движения.

Дошкольный возраст (3–5 лет)

- Восприятие у дошкольников непосредственно.
- Внимание непроизвольно.
- Дети способны воспринимать окружающие предметы, которые находятся вблизи.
- Внимание маленького ребенка легко отвлекается на предметы, которые несут эмоциональную нагрузку.
- В дошкольном возрасте важно не количество приобретаемых знаний, а их связь с такими навыками и привычками, как сознательное отношение к своим и чужим поступкам, например, «хорошо — плохо», «правильно — неправильно», «опасно — безопасно» и др.

Не все дети способны воспринимать зрительную, двигательную, и слуховую информацию одновременно и эффективно.



Чему учить, что развивать:

- боковое зрение, необходимое для ориентации в дорожных ситуациях, слухового и зрительного восприятия дорожной среды;
- умение ориентироваться в окружающем пространстве, понимать опасные и безопасные действия на улицах и дорогах;
- умение смотреть, видеть и слышать происходящее на дороге, определять соотношение размеров машин (большая, тяжелая, грузовая или маленькая, легковая и т. д.);
- развивать наблюдательность, внимание, память, постепенно увеличивая их объем;
- глазомер, чувство времени при оценке скорости машин и т. д.;
- чувство опасности дороги и транспортных средств, но не страха.



Эффективные формы обучения:

- 1.** Сюжетно-ролевые игры, которые предусматривают принятие участниками определенных ролей и предполагают подражание участниками речевому и неречевому безопасному поведению, безопасным действиям на дороге;
- 2.** Имитационные игры — предполагают моделирование определенного поведения детей, их взаимодействие, способствуют накоплению опыта конкретной деятельности. В этих играх и двигательных игровых упражнениях дети отрабатывают навыки по выполнению правильных действий при переходе дороги, учатся давать оценку действиям пешехода и водителя. На специальных макетах дети закрепляют безопасные маршруты движения;
- 3.** Предметные, конструкторские игры, развивающие воображение ребенка;
- 4.** Целевые прогулки, которые дают возможность непосредственного восприятия дорожной среды, где дети наблюдают движение транспорта и пешеходов, дорожные знаки, светофоры, пешеходные переходы и т. д.



Методы обучения:

- показ наглядных образов;
- рассказ;
- разъяснение;
- метод образных примеров, с опорой на позитивный опыт детей;
- анализ предложенных ситуативных задач;
- тренировочные упражнения;
- интерактивный метод, направленный на активное включение детей в диалог, обсуждение;
- сформировать умение наблюдать, сравнивать, анализировать, обобщать наглядную информацию и переносить ее в конечном итоге на реальные дорожные условия;
- самостоятельная работа в альбомах по рисованию или специально разработанных тетрадях, формирующая и развивающая познавательные процессы детей.

Любой метод будет эффективным при условии системного подхода и наличия личной мотивации ребенка, которая формируется посредством его заинтересованности чем-либо.

Начальная школа (1–4 класс: 6–10 лет)

- Внимание остается неустойчивым, дети легко отвлекаются на все интересное, необычное (преобладает непроизвольное внимание).
- Знания всегда связаны с речью (т. е. они знают только то, что могут объяснить своими словами), о предметах, объектах и явлениях дорожной среды они судят односторонне, опираясь на наглядные образы, данные в восприятии.
- Повышенный фон эмоционального восприятия внимания ребенка к дорожным знакам, плакатам, играм можно привлечь, сделав их яркими, способными оживить образное мышление.
- В ответ на звуковой или световой сигнал дети реагируют медленно, так как процесс переработки информации в центральной нервной системе у них происходит более длительно.
- Резкие сигналы или неожиданное появление машины вызывают смятение, спонтанную эмоциональную двигательную реакцию, которая не анализируется.
- Ребенок легко теряет самоконтроль, его движения становятся импульсивными.



Чему учить, что развивать:

- самостоятельно строить и перестраивать (в игровых и учебных ситуациях) пространственные взаимоотношения предметов (близко — далеко, ближе — дальше, рядом, около и пр.);
- выделять среди объектов окружающей среды знаки дорожного движения (изученные), узнавать их, знать назначение (ответить на вопрос: «Что обозначает этот знак?»);
- различать и объяснять сигналы светофора, действовать в соответствии с ними;
- находить места переходов по дорожным знакам (подземный, наземный переходы);
- различать, сравнивать, группировать транспортные средства по видам (наземный, подземный, водный, воздушный) и принадлежности («общественный» и «личный»);
- характеризовать и объяснять значения слов «опасность», «опасный», «осторожный и неосторожный», «внимательный и невнимательный»;
- самостоятельно выбирать маршруты безопасного движения (от дома до школы, библиотеки, кинотеатра, магазина и др.) по рисункам и личным наблюдениям;
- развивать скорость реакции (через подвижные игры, используя тематику ПДД), познавательные процессы (внимание, память, мышление, воображение);



- уметь моделировать пути безопасного поведения (соразмерять скорость движущегося автомобиля с тем расстоянием, на котором он находится, сразу предугадывать все возможные варианты поведения водителя и др.);
- вырабатывать навыки контроля и самооценки поведения в дорожно-транспортных ситуациях;
- в учебных ситуациях оценивать наличие опасности, коллективно определять причину ее возникновения;
- приобретать навыки и положительные привычки безопасного поведения на дорогах, например: привычку начинать движение, оглядевшись;
- поворачивать голову для наблюдения, переходя дорогу или двигаясь к автобусу;
- пристегивать ремень безопасности в двигающемся автомобиле;
- передвигаться по тротуару;
- переходить проезжую часть дороги под прямым углом (не по диагонали);
- играть только в отведенных для этого местах, убедившись в безопасности;
- не спешить на маршрутный транспорт, даже если опаздываешь;
- ездить на велосипеде в шлеме и только по безопасному маршруту и др.



Эффективные формы обучения:

1 социально-психологический тренинг (элементы);

2 интегрированные уроки;

3 включение в коллективную творческую деятельность (придумать сказку, полезные советы, шпаргалку, содержащие алгоритм действий при переходе нерегулируемого перекрестка, нарисовать карикатуру на неправильные действия в дорожной ситуации и др.).



Методы обучения:

- анализ конкретных жизненных ситуаций, текстов, решение задач;
- создание проблемных ситуаций, их анализ в микрогруппах с последующей рефлексией;
- наблюдение, самонаблюдение;
- упражнения на специальных тренажерах;
- тестирование и другие диагностические процедуры для контроля знаний;
- конкурсы (кроссвордов, сказок, пословиц, рассказов, сочинений-эссе и др.);
- игры: дидактические, игры-путешествия, ролевые игры; интеллектуальные (настольные, тренажерные, компьютерные);
- беседы, с использованием стихов, фрагментов рассказов, сказок, басен как иллюстраций анализа жизненных ситуаций на дорогах, улицах, транспорте, поведения героев;
- интерактивный опрос;
- блиц-опрос;
- моделирование типовых вариантов дорожных ситуаций (опасных и безопасных): в помещении, на улице, в автогородке; — **экскурсии:** а) **заочные** — используются фото-, видеоматериалы, схемы; б) **очные:** на улице, где происходит отработка и закрепление на практике имеющихся теоретических знаний, обучение анализу ситуации в конкретных дорожных условиях (пешие и автобусные); в **здании** — ознакомление с условиями работы.



Средняя школа (5—8 класс: 11—14 лет)

- Неустойчивость нервной системы.
- Исчезновение условных рефлексов.
- Неспособность адекватно оценить обстановку.
- Преобладание процессов возбуждения над процессами торможения.
- Склонность к риску, опасности, экстремальности.
- Недостаток знаний об опасностях.
- Неспособность выделять главное и отличать его от второстепенного.
- Переоценка своих возможностей.
- Частая неадекватная реакция на внешние раздражители и т. д.



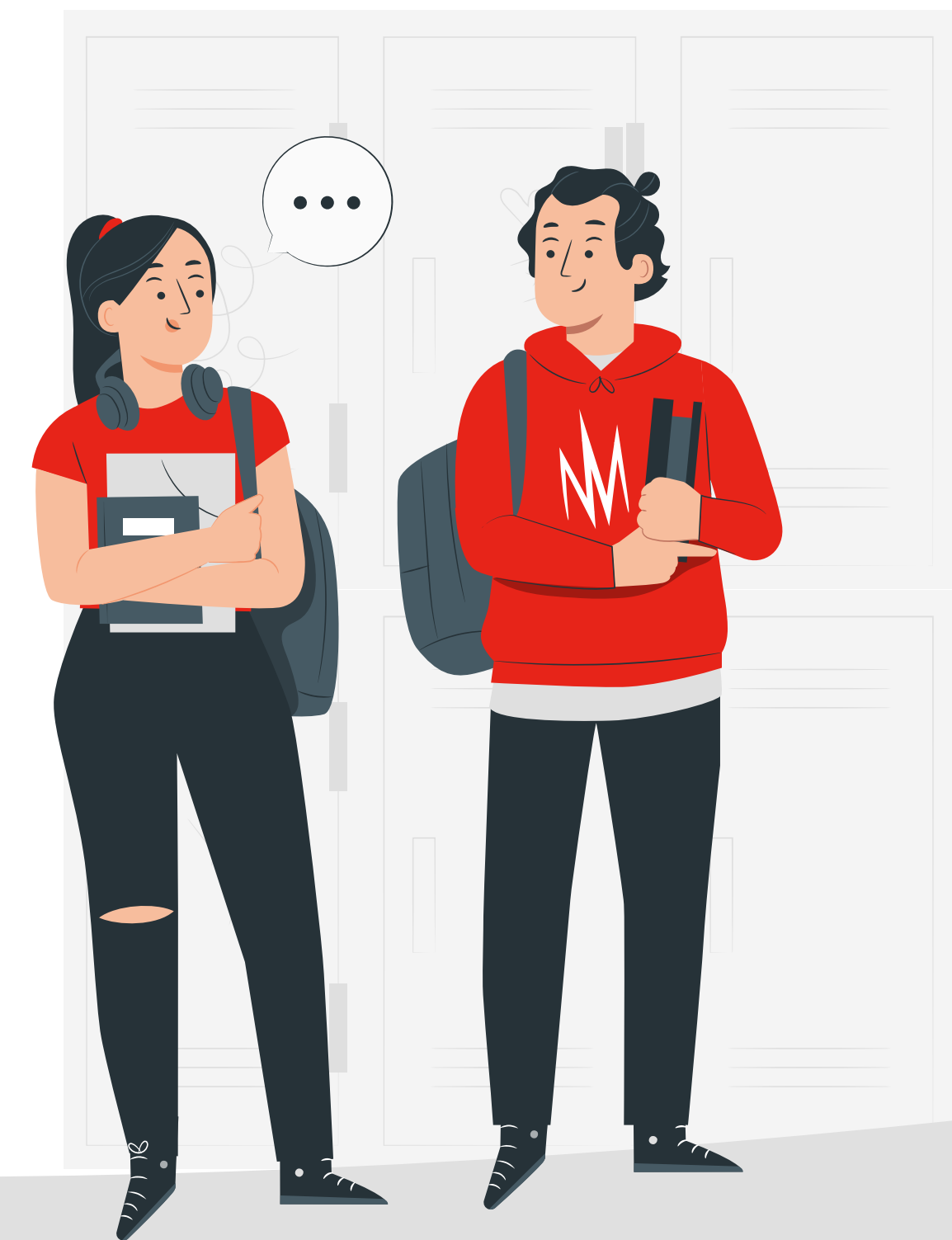
Эффективные формы обучения:

- 1.** Профориентационная работа по отбору подростков, склонных к специальностям транспортных профессий;
- 2.** Организация встреч с работниками Госавтоинспекции и юристами для ознакомления с законодательными, другими нормативными правовыми актами, регулирующими ответственность за нарушения ПДД;
- 3.** Организация шефской деятельности отряда Юных инспекторов движения (ЮИД);
- 4.** Взаимодействие с детьми дошкольного, младшего школьного и подросткового возраста других образовательных организаций;
- 5.** Привлечение подростков в качестве самостоятельных субъектов (волонтеров) для пропаганды норм социально приемлемых моделей поведения в дорожно-транспортных ситуациях среди других детей, подростков и взрослых;
- 6.** Организация проектной деятельности по тематике безопасного поведения на дороге, например разработка проекта «Безопасный город»;
- 7.** Использование ресурсов социальных сетей для размещения видеоотчетов о проделанной работе, размещения фотографий, общественной оценки проведенных мероприятий, популяризации соблюдения ПДД.



Старшая школа (8–11 класс: 15–17 лет)

- Стремление к острым ощущениям, экспериментированию (в частности, с собственной жизнью).
- Стремление к самоутверждению, что проявляется в ложных представлениях о «мужестве», стремлении не «уронить себя в глазах сверстников», действиях «на слабо».
- «Чувство взрослости», которое часто проявляется в беспечности и отсутствии сосредоточенности в поведении подростков на дороге.
- Поверхностное, несерьезное, нигилистическое отношение к соблюдению Правил дорожного движения (необходимо помнить, что нарушения подростки совершают не от незнания ПДД, а от нигилистического отношения к их соблюдению).
- Конформную ориентацию (коллективная ориентация, т. е. подражание тому, как ведут себя другие).
- «отвлекающее поведение» и «отвлекающее управление» (велосипед, скутер, мопед);
- Туннельное зрение — видят только то, что находится напротив, поэтому, когда дети бегут, они смотрят только вперед, в направлении бега, и машины слева и справа остаются ими незамеченными.
- Проекция в реальный мир представлений из мира компьютерных игр.
- Половая принадлежность: готовность к риску мальчикам свойственна в большей степени, чем девочкам, поэтому и в ДТП они попадают в 2 раза чаще.



Методы обучения:

- диспуты, КВН, викторины, конкурсы по тематике БДД;
- пресс-конференции, брифинги, заседания «круглых столов» по актуальным вопросам безопасности несовершеннолетних;
- олимпиады по ПДД и безопасности движения;
- фотопрезентации по ПДД с текстовыми пояснениями;
- коллективная деятельность детей по изучению, осмыслению и осознанию Правил дорожного движения, опасности и безопасности в дорожной среде.

Помните! Знание Правил дорожного движения обеспечивает детям и подросткам лишь около 10 % необходимой безопасности. Только при помощи умения прогнозировать, т. е. предвидеть опасность на дороге и действовать в соответствии с возникшими обстоятельствами, можно добиться проявления безопасного поведения на дороге.



Принципы организации проведения занятий

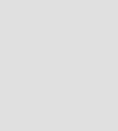
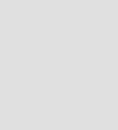
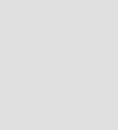
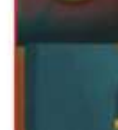
- последовательности;
- наглядности;
- деятельности в единстве мотивационно-целевого, содержательно-процессуального, результативно-оценочного компонентов;
- интеграции;
- дифференцированного подхода;
- индивидуализации;
- событийности;
- успешности;
- взаимодействия и сотрудничества всех заинтересованных организаций (образования, здравоохранения, общественных организаций), ведомств (Госавтоинспекция) и семьи.



УГОЛОК ПО БЕЗОПАСНОСТИ ДОРОЖНОГО ДВИЖЕНИЯ

СОВЕТЫ ДЛЯ ВОДИТЕЛЕЙ ВЕЛОСИПЕДОВ

- Правило 1**
Велосипедистам от 7 до 14 лет разрешено передвигаться на велосипеде только по тротуарам, пешеходным, велосипедным и велопешеходным дорожкам, а также в пределах пешеходных зон. С 14 лет можно выезжать на проезжую часть дороги, обязательно соблюдая ПДД.
- Правило 2**
При управлении велосипедом необходимо держаться за руль обеими руками.
- Правило 3**
Следует использовать средства пассивной защиты: велослешем, налокотники, наколенники, перчатки. Велосипед должен быть технически исправен.
- Правило 4**
Перевозить пассажиров на раме или багажнике велосипеда запрещено.
- Правило 5**
Пересекать проезжую часть дороги необходимо в соответствии с правилами, обязательно спешившись.



СОВЕТЫ ДЛЯ ПЕШЕХОДОВ

- Правило 1**
Переходить проезжую часть дороги следует по пешеходным переходам: наземным, подземным, надземным.
- Правило 2**
Самый безопасный пешеходный переход – регулируемый. Там установлен светофор. Следует действовать в соответствии с его сигналами.
- При переходе проезжей части дороги необходимо соблюдать следующий алгоритм:
СТОЙ-СМОТРИ-СЛУШАЙ-ДУМАЙ-ИДИ
- Сначала посмотри налево, направо и еще раз налево; если путь безопасен – переходи.
- Правило 3**
Выбегать из-за припаркованного транспортного средства или иного загромождающего обзор объекта запрещено.
- Правило 4**
По обочине следует идти только навстречу движению транспорта
- Правило 5**
В темное время суток необходимо использовать световозвращающие элементы.

СОВЕТЫ ДЛЯ ПассаЖИРОВ

- Правило 1**
Посадку и высадку производить со стороны тротуара или обочины и только после полной остановки транспортного средства.
- Правило 2**
До начала движения автомобиля водителю и пассажирам необходимо пристегнуться ремнями безопасности.
- Правило 3**
При перевозке в автомобиле ребенок должен находиться в детском удерживающем устройстве, которое обязательно должно быть сертифицировано (ECE 44-04 или 129 i-Size) и соответствовать индивидуальным параметрам ребенка, то есть его весу и росту.
- Правило 4**
Во время движения автомобиля, запрещено отвлекать водителя.
- Правило 5**
Количество пассажиров в автомобиле не должно превышать количество мест.

БЕЗОПАСНЫЙ ПУТЬ ДО ШКОЛЫ РОДИТЕЛЯМ

1/5
Повторите с детьми правила дорожного движения перед новым учебным годом

Это поможет сделать путь вашего ребёнка до школы более безопасным

2/5
Проговорите обо всех местах по пути от дома до школы, требующих повышенного внимания

Школа
Дом

Можно нарисовать схему или сделать карту с пометками для ребёнка

1/5
Маршрут от дома до школы

- составьте вместе с ребёнком безопасный маршрут от дома до школы
- пройдите его вместе
- обсудите места, требующие повышенного внимания

Обязательно обозначьте ребёнку самый безопасный маршрут и маршрут, которого лучше избегать, объясните почему.

4/5
Регулярно тренируйте внимание ребёнка во время движения на улице

Это можно делать в игровой форме

Регулярные занятия помогут превратить знания по БДД в навыки безопасного поведения

3/5
Повторно пройдите весь маршрут с ребёнком

На пути попросите его объяснить, как правильно поступать в том или ином случае, какие правила он запомнил

институтвоспитания.рф

5 ПРАВИЛ ПЕШЕХОДА

1/5
Переходи проезжую часть дороги по пешеходным переходам:

Наземный пешеходный переход
Подземный пешеходный переход
Надземный пешеходный переход

2/5
Перед переходом проезжей части дороги

СТОЙ
Прежде чем сделать шаг на проезжую часть, остановись на тротуаре.

СМОТРИ
Убедись, что все автомобили остановились, водители видят тебя и пропускают.

СЛУШАЙ
Прислушайся к звукам.

ДУМАЙ
Убедись, что у тебя достаточно времени для перехода.

ИДИ
Пересекай дорогу размеренным шагом.

3/5
Красный сигнал – стой, зелёный – иди.

ИДИ
СТОЙ

Если на пешеходном переходе или перекрёстке есть светофор для пешеходов, он покажет тебе, когда идти, а когда стоять и ждать.

Перед началом движения убедись в безопасности перехода проезжей части дороги!

4/5
Будь заметным на дороге и делай это правильно.

- Не выходи на дорогу из-за припаркованного транспорта или предмета, который ограничивает обзор дороги, особенно на дворовой территории.
- Будь внимателен вблизи автомобиля, движущегося задним ходом.
- В тёмное время суток носи яркую одежду, а ещё лучше – иметь на ней световозвращающие элементы, чтобы водители точно заметили тебя на дороге.

5/5
Дорога – не место для игр!

Играй в мяч и другие игры во дворе, на детской площадке, на стадионе или в парке.

Опасно:
Играй вблизи дороги, катайся на велосипеде, роликах, скейтборде, санках по проезжей части дороги и рядом с ней, и даже просто находишься рядом с дорогой.

Уважаемые взрослые, расскажите об этих правилах детям! И всегда соблюдайте их сами – так вы сохраните свои жизнь и здоровье, а также покажете пример правильного поведения на дороге младшим.

институтвоспитания.рф

4 ПРАВИЛА для пешеходов, передвигающихся на средствах индивидуальной мобильности (СИМ)

1/5
СИМ – это

- ролики
- моноколеса
- самокаты
- и электросамокаты
- сегвеи
- гироскутеры
- скейтборды
- и электроскейтборды

Исключения:

- инвалидные коляски
- велосипеды

Человек на СИМ считается пешеходом и подчиняется правилам для пешеходов

Передвигаться на СИМ можно

- по тротуарам,
- пешеходным и велопешеходным дорожкам,
- в пределах пешеходных зон,
- в местах, закрытых для движения транспорта – в парках, скверах, дворах и на специально отведенных для катания площадках.

Выезжать на СИМ на проезжую часть дороги нельзя

2/5
Чтобы перейти дорогу, нужно спешиться,

то есть взять устройство в руки и перейти проезжую часть по пешеходному переходу

3/5
Используй защитную экипировку:

велослешем
наколенники и налокотники

носи световозвращающие элементы, чтобы быть заметным

4/5
Сохраняй безопасную дистанцию и соблюдай скоростной режим!

- Плавнo и аккуратно останавливайся
- Держи дистанцию до любых объектов и предметов – это поможет избежать столкновений и несчастных случаев

институтвоспитания.рф

Памятки и статьи

ПУТЬ ДО ШКОЛЫ ПАМЯТКА БДД

БЕЗОПАСНЫЙ ПУТЬ ДО ШКОЛЫ

Напомните эти правила дорожного движения детям



ТРАНСПОРТ ПАМЯТКА БДД

ДОБИРАЕМСЯ ДО ШКОЛЫ НА ОБЩЕСТВЕННОМ ТРАНСПОРТЕ

Советы родителям по безопасности дорожного движения



К 1 СЕНТЯБРЯ ПАМЯТКА БДД

ГОТОВИМСЯ К НАЧАЛУ УЧЕБНОГО ГОДА

Советы родителям по безопасности дорожного движения



БДД ДЛЯ ДЕТЕЙ

ОБЪЯСНЯЕМ правила дорожного движения ребёнку



БДД ПЕШЕХОДАМ

ПАМЯТКА для пешеходов

Расскажите об этих правилах детям!



Библиотека материалов:

- методические материалы,
- региональные практики.



Видеоматериалы:

- Оказание первой помощи
- Азбука безопасности ПДД



Радиопрограммы

- «Семья и школа»
- «Наше время или взрослым вход воспрещен»



Станционная игра «Дорожная Азбука»





институтвоспитания.рф



**ИНСТИТУТ ВОСПИТАНИЯ
ФГБНУ ИИДСВ**